



Egle Nõmmoja
Tartu Vallavalitsus
egle.nommoja@tartuvald.ee
Haava tn 6
60512, Tartu maakond, Tartu vald,
Kõrveküla alevik

Teie 16.06.2021

Meie 29.06.2021 nr 7.1-2/21/15212-2

**Kaiametsa kinnistu
projekteerimistingimuste eelnõu
kooskõlastamine märkustega**

Olete esitanud meile kooskõlastamiseks Tartu maakonna Tartu valla Kaiavere küla Kaiametsa kinnistu projekteerimistingimuste eelnõu (menetlus nr 263682).

Kinnistu (katastritunnusega 77302:002:0160) asub riigitee nr 14207 Pataste – Kaiavere – Luua (edaspidi *riigitee*) km 2,665-2,805 kaitsevööndis.

Projekteerimistingimustega soovitakse luua eeldused üksikelamu ja majapidamis abihooned ning teenindavate rajatiste rajamiseks.

Lähtudes ehitusseadustiku (edaspidi EhS) § 70 lg 3 ja § 99 lg 3 **kooskõlastame** projekteerimistingimuste eelnõu tingimusel, et eelnõud täiendatakse järgnevate märkustega.

1. Projekti asendiplaanile kanda ja seletuskirjas tuua välja EhS § 71 kohane teekaitsevöönd.
2. Kanda joonistele ehitiste (hoone, piire, parkla vms) kaugus riigitee äärmise sõiduraja välimisest servast.
3. Riigitee kaitsevööndis on keelatud EhS § 70 lg 2 ja § 72 lg 1 nimetatud tegevused, sh on keelatud ehitada ehitusloakohustuslikku teist ehitist. Riigitee kaitsevööndis kehtivatest piirangutest võib kõrvale kalduda meie nõusolekul vastavalt EhS § 70 lg 3.
Antud riigitee lõigu teekaitsevööndis puudub hoonestusjoon, mistõttu me ei anna nõusolekut ehitada ehitusloakohustuslikku hoonet teekaitsevööndisse.
4. Projektis kasutada riikliku teeregistri (<http://teeregister.riik.ee>) põhiseid teede numbreid ja nimetusi.
5. Kinnistule puudub juurdepääs riigiteelt. Mahasõit riigiteelt kavandada riigitee km 2,669 vastavalt meie nõuetele (Lisa); täiendavaid ristumiskohti riigiteega mitte kavandada.
Nõuetekohane ristumiskoht peab olema välja ehitatud enne Kaiametsa kinnistule mistahes ehitusloakohustusliku ehitise või rajatise ehitamise alustamist (ehitusteatise või ehitamise alustamise teatise pädevale isikule esitamist).
6. Joonistele kanda (ja seletuskirjas kirjeldada) ristumiskoha nähtavuskolmnurk ja riigitee külgnähtavus ning vaba ruumi nõue vastavalt majandus- ja taristuministri 05.08.2015 määruse nr 106 „Tee projekteerimise normid“ lisa „Maanteede projekteerimisnormid“ punkt 5.2.7, tabelid 2.14 ja 2.17 lähtetasemel rahuldav.
7. Parkimine lahendada kinnistusiseselt ning riigiteel parkimist, sh manööverdamist, mitte ette näha.

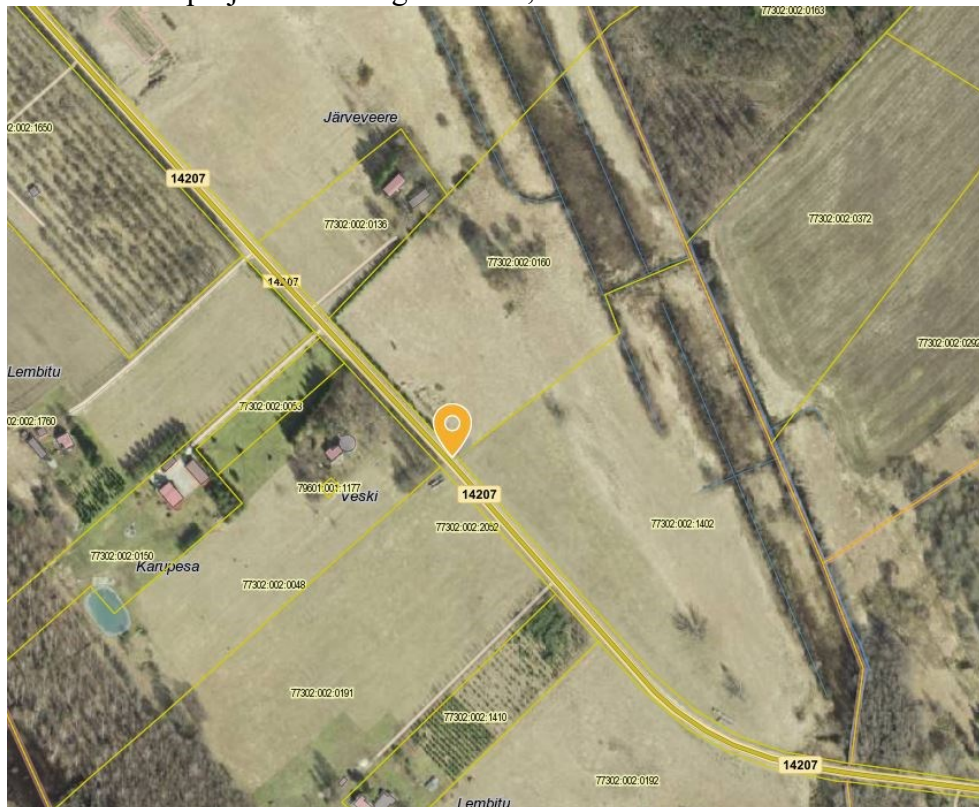
8. Lähtuvalt asjaolust, et projektiga hõlmata ala ulatub riigitee kaitsevööndisse, tuleb projekti koostamisel arvestada olemasolevast ja perspektiivsest liiklusest põhjustatud häiringutega (müra, vibratsioon, õhusaaste). Riigitee liiklusest põhjustatud häiringute ulatust tuleb projekti koostamisel hinnata ning vajadusel võtta tarvitusele meetmed häiringute, sealhulgas keskkonnaministri 16.12.2016. a. [määruse nr 71](#) lisas 1 toodud müra normtasemete, tagamiseks. Projekti seletuskirjas kirjeldada ning vajadusel näidata joonistel kavandatavad leevendusmeetmed ning lisada selgitus, et tee omanik (Transpordiamet) on projekti koostajat teavitanud liiklusest põhjustatud häiringutest ning ei võta kohustusi rakendada meetmeid riigitee liiklusest põhjustatud häiringute leevendamiseks projektiga käsitletaval alal. Projekti seletuskirjas märkida, et kõik leevendusmeetmetega seotud kulud kannab arendaja.
9. Projekti joonistel näidata projekteeritaval alal paiknevad olemasolevad ja kavandatavad tehnovõrgud ja muu taristu. Tehnovõrke, sh kaitsevööndeid, riigitee alusele maaüksusele mitte kavandada. Juhul kui kavandatakse riigiteega ristuvaid tehnovõrke, tuleb need kavandada kinnisel meetodil.
10. Projekti koosseisus kirjeldada ja näidata joonistel projektala sademevete ärajuhtimise lahendused. Seejuures ei tohi sademevett juhtida riigitee alusele maaüksusele.
11. Projekti aluseks olev geodeetiline alusplaan peab olema mõõdistatud piisavas ulatuses, mis võimaldab projekti koostada ja kontrollida. Kõik projektiga kavandatu (sademeveesüsteemid, liikluslahendused vms) peab jääma mõõdistatud alusele. Nähtavuskolmnurkade kujutamiseks võib kasutada Maa-ameti väljavõtet (ortofoto).
12. Me ei võta kohustusi projektiga seotud rajatiste väljaehitamiseks.

Lähtudes EhS § 31 lõikest 5 palume meid informeerida sellest, kui jätate ülaltoodud märkused arvestamata.

Lisa: Riigitee nr 14207 km 2,669 ristumiskoha ehitamise nõuded

Võttes aluseks ehitusseadustiku (edaspidi EhS) § 99 lg 3 määrame nõuded ristumiskoha ühendamiseks riigiteega nr 14207 Pataste – Kaiavere -Luua (edaspidi *riigitee*) km 2,669 Tartu maakonnas Tartu vallas Kaiavere külas Kaiametsa (77302:002:0160) ja Jalaka (77302:002:1402) kinnistute juurdepääsuks maatulundusmaa sihtotstarbele.

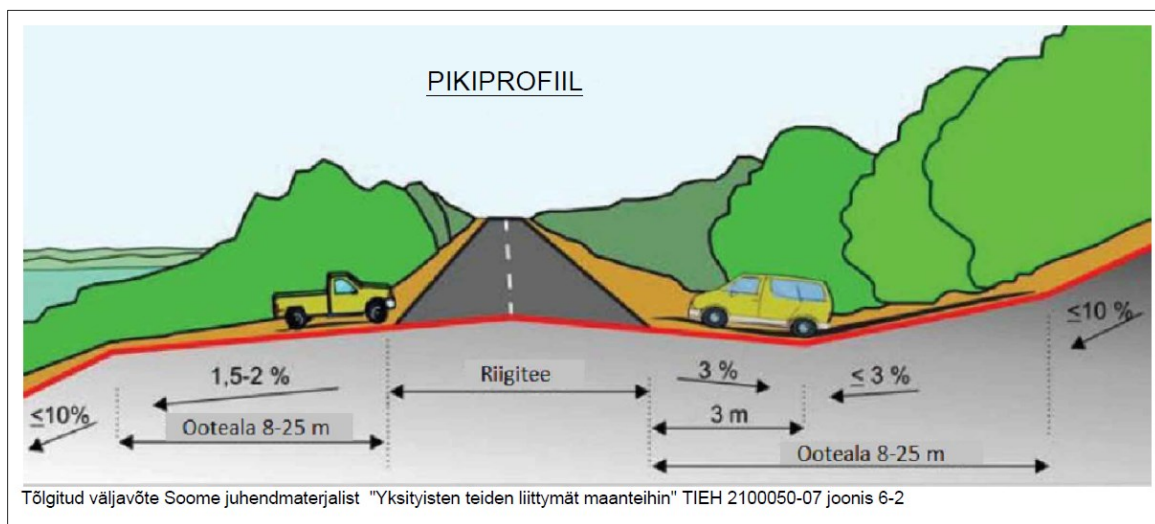
1. Ristumiskoht projekteerida riigitee km 2,669.



Joonis 1. Ristumiskoht riigitee nr 14207 km 2,669.

- Ristumiskohalt tagada juurdepääs ka Jalaka (77302:002:1402) kinnistule.
- Oleme valmis kaaluma ristumiskoha ehitamist näidislahenduse alusel. Selle eelduseks on geodeetilise alusplaani koostamine võimalike olemasolevate tehnovõrkude ja kitsenduste väljaselgitamiseks; geodeetiline alusplaan edastada meile maantee@transpordiamet.ee. Geodeetilise alusplaani koostamise järgselt kaalume ristumiskoha ehitamiseks näidislahenduse väljastamist. Kui näidislahendust kasutada ei saa, tuleb koostada projekt meie nõuete alusel (vt allpool alates p 4).
- Ristumiskoha ehitamiseks tuleb koostada teeprojekt (edaspidi *projekt*) põhiprojekti staadiumis vastavalt majandus- ja taristuministri 09.01.2020 [määrusele nr 2](#) „Tee ehitusprojektile esitatavad nõuded“.
- Projekti koostaval ettevõtjal ja/või isikul peab olema EhS kohane pädevus.
- Projekti koostamisel juhinduda kehtivatest seadustest, normdokumentidest, standarditest ja meie [juhenditest](#).
- Projekti seletuskirjas ja joonistel käsitleda riigitee kaitsevöönd vastavalt EhS § 71 lg 2 ning [riikliku teeregistri](#) kohased teede numbrid ja nimetused. Projektis kirjeldada ristumiskoha asukoht riigitee suhtes (tee nr, nimetus, asukoha km).
- Teostada projekti koostamiseks vajalikud geodeetilised uuringud vastavalt majandus- ja taristuministri 14.04.2016 [määrusele nr 34](#) „Topo-geodeetilisele uuringule ja teostusmöödistusele esitatavad nõuded“. Lisaks määruses toodule arvestada alljärgneva:

- 8.1. riigitee mõõdistada vastavalt Maanteeameti peadirektori 13.05.2008 käskkirjaga nr 102 kinnitatud nõuetele „Täiendavad nõuded topo-geodeetilistele uurimistöödele teede projekteerimisel“;
- 8.2. mõõdistada minimaalselt 20 m raadiuses riigitee teljest kavandatava ristumiskoha asukohal;
- 8.3. mõõdistusala ja uuringud peavad olema piisavad projekti koostamiseks ja kontrollimiseks;
- 8.4. mõõdistada olemasolevad riigitee truubid ning hinnata truupide seisukord (vaatlus, pildistamine), hinnang koos vajaliku pildimaterjaliga lisada seletuskirja;
- 8.5. digitaalsed joonised peavad olema teostatud L-EST 97 koordinaatsüsteemis;
- 8.6. projekti kooskõlastamiseks esitamise hetkel peab olema geodeetilise mõõdistuse sh kooskõlastuste vanus kuni üks aasta.
9. Projekti koostamisel arvestada riigiteel aasta keskmise ööpäevase liiklussagedusega 42 sõidukit, kehtiva kiiruspääsuga 70 km/h ja projekteerimise lähtetasemega rahuldav.
10. Lähtuda meie [tüüpjoonisest 1](#). Vajadusel määrata ristumiskoha pöörderaadiused lähtuvalt liikluskoosseisust (so. kõige ebasoodsamast sõiduki pöördekoridorist).
11. Ristumiskoht projekteerida riigiteega võimalikult täisnurga all. Ristumiskoha pikikalded määrata vastavalt alltoodud joonisele.



Joonis 2. Ristumiskoha pikikalded.

12. Kruusakate projekteerida vähemalt tüüpjoonise katte pikkuse ulatuses riigitee katte servast. Elamute puhul soovitame kasutada juhendit: [„Tüüpkatendid väikese liiklussagedusega teedele“](#).
13. Ristumiskoht ei tohi ekspluatatsioonijärgselt seada takistusi sademevee ärajuhtimisele riigitee katelt, muldkehast ja riigiteealust maalt (kinnistu või katastriüksus). Vajadusel paigaldada ristumiskohale truup ja näha ette truubiotste kindlustamine, vajadusel kraavide puhastamine ja kaevamine.
14. Ristumiskohal tagada majandus- ja taristuministri 05.08.2015 määruse nr 106 „Tee projekteerimise normid“ lisa „Maantee projekteerimismid“ (edaspidi *normid*) kohased nähtavuskaugused (punkt 5.2.7) ja külgnähtavus (tabel 2.14). Nähtavuskolmnurgas ja külgnähtavusalas ei tohi paikneda nähtavust piiravaid takistusi. Vajadusel näha ette metsa, võsa, heki, aia vm rajatise likvideerimine (EhS § 72 lg 2).
15. Ristumiskoha pöörderaadiused kontrollida liikluskoosseisus esineva kõige ebasoodsamat tüüpi sõiduki pöördekoridoridega.
16. Lahendada ristumiskoha liikluskorraldus. Projektile näidata olemasolevad, likvideeritavad, projekteeritud liikluskorraldusvahendid.
17. Projektis näha ette tööde teostamise järgselt riigiteega külgneva ala korrastamine. Ristumiskoha ehitamisel taastada riigitee katted, muldkeha nõlvus, teepeenrad kindlustada purustatud kruusa või killustikuga ja nõlv kindlustada kasvupinnasega.

18. Projekt esitada kooskõlastamiseks/arvamuse avaldamiseks riigitee alusel maal paiknevate tehnovõrkude valdajatele, kõigile puudutatud isikutele ja ametkondadele (näiteks looduskaitseala, muinsuskaitse piirangud, maaparandusehitised), kelle poolt esitatud piirangud võivad mõjutada ristumiskoha asukohta.
19. Projekteeritud tööd peavad olema teostatavad tee täieliku sulgemiseta.
20. Ristumiskoha projekteerimise ja ehitamise kulud kannab huvitatud isik.
21. Arvestada, et riigitee alusele maale ulatuv ristumiskoht kuulub riigitee koosseisu, mille osas omaniku ülesandeid täidab Transpordiamet.
22. Projekt esitada meile kooskõlastamiseks ja ristumiskoha ehitamise lepingu sõlmimiseks maantee@transpordiamet.ee.

Käesolevad nõuded on projekti lahutamatu osa, mis kehtivad **kaks** aastat väljastamise kuupäevast. Tähtaja möödumisel tuleb taotleda uued nõuded.

Lugupidamisega

(allkirjastatud digitaalselt)
Marten Leiten
juhataja
taristu teenuste osakond

Tuuli Tsahkna
58073001, Tuuli.Tsahkna@transpordiamet.ee